



### TOF

**La fête des fleurs, c'était formidable...  
ces 2 et 3 juin 2007**

Bravo et Merci à la Venerie, organisateur de l'événement

### BOF

Le PPAS de la zone Wiener se fait attendre. Belles, belles les promesses! Lentes, lentes les échéances!

Si cela continue, deux années entières se seront passées...sans que rien ne se passe vraiment concrètement.

### TOF

La commune de Watermael-Boitsfort a passé un nouveau **marché public pour la fourniture de produits de nettoyage écologiques**. Bâtiments administratifs, écoles, crèches, bibliothèques,... au total 35 bâtiments communaux seront désormais nettoyés exclusivement avec des produits respectueux de l'environnement et de la santé.

### TOF & BOF

Les travaux de réfection de la drève des Weigélías et de l'avenue Marie-Clotilde, attendus depuis longtemps, ont enfin commencé mais ils mettent en évidence le problème criant et qui ira en s'aggravant de mobilité et de parking dans ce quartier menacé par les futurs travaux du chemin de fer et par le projet d'installation de bureaux.

## édito

### BEL EXPLOIT...

Avant toutes considérations, **UN GRAND MERCI**, à tous nos électeurs et électrices qui, par leur mobilisation conjuguée à la pugnacité de nos équipes, ont permis un score raisonnable, pour une formation pluraliste aux ordres d'aucune structure fédérale et qui était donnée pour morte. Nous faisons un siège de plus (**4 élus GM au conseil**), ce qui n'est pas volé pour des habitants de la Commune qui veulent donner vie à leurs idées.

Nous avons un projet de majorité alternative, qui a échoué cette fois, vu le professionnalisme politique des uns et le manque de courage et de réalisme d'autres. Soit !!! Ce sera pour dans six ans.

### 100 JOURS GACHÉS...

Mais de la «nouvelle Majorité» du 4 décembre 2006, en place, qu'avons-nous vu ?

C'est très facile : pas grand chose si ce n'est une légère amélioration du budget du C.P.A.S.

Cette Majorité reconduite repart dans ses mêmes travers et pour s'en convaincre, il suffit de se promener dans les quartiers et rues de notre belle commune.

J'ai véritablement été sidéré de voir le nombre d'affichettes qui fleurissent en ce printemps. Ce ne sont plus nos cerisiers du Japon, qui faisaient la réputation de Watermael-Boitsfort, mais bien la feuille A4 de toutes les couleurs qui couvre les fenêtres de nos concitoyens.

La liste de la Bourgmestre et Ecolos n'aurait pas disposés des 100 jours très précieux pour s'installer. . .

**GM** par contre se nourrit de contacts citoyens et en répercute le bon sens au conseil.

L'«ancienne nouvelle Majorité», elle, a laissé pourrir, façon incompréhensible des dossiers importants et surfe sans honte sur leur récupération médiatique quand ça brûle.

**GM**, dans l'opposition, a le devoir de trouver les réponses à ces manquements intolérables pour une Majorité soucieuse «des intérêts des habitants». <sup>(1)</sup>

Cela grince également au Clos des Chênes avec une politique absurde de la mobilité, idem dans bien d'autres quartiers où un gros afflux de personnes venant travailler le jour dans la Commune laisse des voitures dans les rues et paralyse des quartiers entiers (dont Wiener et alentours).

Pour ce qui est des finances de la Commune, la Majorité se retranche derrière l'argument que la Région ne paie pas ce qu'elle doit. Un peu facile et surtout court comme argument, car s'il est vrai que la Région paie quand ça lui chante et doit un paquet d'argent, ce paquet est sans commune mesure avec la montagne des dépenses inconsidérées et je vous fais grâce des réserves englouties sans la moindre réflexion ni anticipation.

**GM** n'a pas arrêté de prévenir, lisez vos anciens OFFICIEUX ou mieux interrogez notre site **www.1170.be** qui les a tous archivés. Cet OFFICIEUX-ci, vous propose de nous suivre sur tous ces sujets qui vous concernent. Je vous en souhaite bonne lecture.

*(1) «J'attends de l'opposition, soucieuse tout comme nous, des intérêts des habitants, qu'elle joue pleinement son rôle et exerce de façon démocratique son contrôle sur l'activité du Collège, ce dont je ne doute pas un seul instant... C'est de la diversité des opinions politiques représentées sur les bancs du Conseil communal que se dessinera l'avenir de Watermael-Boitsfort.»*

Martine PAYFA.

**Michel Keyzer**  
Président de GM

Ps : soyez attentif dans les prochains jours nous effectuerons un triple sondage d'opinions sur tous ces sujets, votre avis nous intéresse.

Le centre culturel WABO a élu une nouvelle présidente le 14 janvier 2007. C'est Arlette Baeyens-Verkruyssen qui a fait campagne avec notre équipe lors des élections communales de 2006. Nous lui souhaitons bonne chance et pleins succès pour le WABO

Het cultureel centrum Wabo heeft op 14 januari 2007 een nieuwe voorzitter gekozen. Het gaat om Arlette Baeyens-Verkruyssen die samen met onze ploeg campagne heeft gevoerd tijdens de gemeenteraadsverkiezingen van 2006. Wij bieden haar onze gelukwensen aan en wensen Wabo veel succes toe.

# ANTENNES GSM - JUSTICE EST RENDUE

## La Bourgmestre doit accepter qu'elle n'a pas toujours raison!

Le Mât relais GSM du Parc Sportif des 3 Tilleuls a été démonté par les opérateurs le vendredi 4 mai 2007. Depuis 2001, un âpre combat opposait les riverains et la majorité politique de Watermael-Boitsfort.

Souvenez-vous, en décembre 2001, **GM** manifestait son plus vif désaccord face aux arbres centenaires abattus sans permis<sup>(1)</sup> pour faire place à un mât relais GSM de 46 m de haut, implanté dans une cuvette, au cœur du Parc Sportif des 3 Tilleuls.

Malgré les recours introduits, le bail d'exploitation des installations a été signé en 2001 par la majorité LB-ECOLO, sans qu'aucune mesure ne soit prise pour limiter la puissance des antennes. Controversé, le choix du lieu de cette implantation était vigoureusement soutenu par la Bourgmestre elle-même, comme elle l'affirmait encore lors du conseil communal du 24 avril 2007.

Le mât était devenu illégal depuis 2003, mais forte de son bail, la commune a continué de percevoir des loyers jusqu'en 2007 ! C'est donc encore sous la pression des riverains, qu'elle a été contrainte de procéder devant la justice de Paix, afin d'obtenir l'annulation de son bail devenu non avenu.

Mais ce sont les irrégularités urbanistiques qui ont permis aux riverains de s'opposer aux opérateurs en mettant en route de lourdes procédures en justice tant devant le Conseil d'Etat, qui a annulé le permis, que devant le tribunal de première instance qui a rendu un jugement (aujourd'hui encore en procédure d'appel) pour la démolition des installations.

Devant l'inertie de la commune face au respect des décisions de justice, et particulièrement à la décision du Tribunal du 13 février 2007, qui condamne la société Belgacom Mobile à quitter les lieux, Cécile van Hecke interpella vivement le conseil communal le 24 avril dernier<sup>(2)</sup>.

C'est donc un véritable coup de théâtre des opérateurs de téléphonie mobile, qui face aux contradictions de la commune de Watermael-Boitsfort dans ce dossier, aux menaces d'astreintes à payer en cas de non respect de la décision de justice, et à la ténacité des riverains opposés à ces antennes, ont décidé de procéder au démontage de leurs installations dans le Parc des 3 Tilleuls.

Belle victoire pour les riverains, et grande satisfaction pour notre groupe Gestion municipale, car **GM** a soutenu les riverains dans leurs justes revendications. Devant la... presque toute puissance des opérateurs, il est encourageant de pouvoir assister au démontage d'un mât justement contesté.

Mais plus encore, **GM** ne peut cautionner les méthodes «politiques» utilisées par la Majorité LB-ECOLO de Watermael-Boitsfort, qui a souhaité que la décision prise par le tribunal ne soit pas exécutée mais serve de moyen de pression pour obtenir des opérateurs des «aménagements au contrat».

La Bourgmestre qui a personnellement soutenu et défendu ce mât, contre l'avis des riverains, pourtant légitimés dans leurs revendications... n'a pas toujours raison!

**GM** restera cependant extrêmement vigilants sur l'évolution de la situation et attend avec impatience de pouvoir participer et suivre l'évolution du groupe de travail créé par la commune à la demande de **GM**<sup>(3)</sup>.

Nous voulons qu'à Watermael-Boitsfort, le réseau de téléphonie mobile puisse fonctionner dans le respect des règles urbanistiques, mais aussi en respectant le «vrai» principe de précaution pour la santé des habitants recommandé à 0,6 volt/m par des scientifiques du monde entier.

Au côté des citoyens de Watermael-Boitsfort nous voulons une commune qui agisse avec éthique pour le respect de l'environnement et de la santé de ses habitants.

A suivre...

**Cécile van Hecke**

Conseillère communale **GM**

(1) voir article «Et si les arbres pouvaient voter» sur [www.1170.be](http://www.1170.be)

(2) voir texte de l'interpellation GM sur [www.1170.be](http://www.1170.be)

(3) Voir texte de la Question GM au conseil communal de janvier 2007 sur [www.1170.be](http://www.1170.be)



# UN BUDGET 2007 BIEN PEU COURAGEUX !

Le budget 2007 présenté par la majorité suscite un mélange d'écœurement et de lassitude devant la fuite en avant permanente de la majorité «Liste de la Bourgmestre-Ecolos» et son perpétuel manque de sens des responsabilités.

En effet, la proposition de budget de la majorité n'attaque pas les racines du problème.

Le déficit à l'ordinaire est limité à environ 400 000 euros grâce à l'épuisement des dernières réserves financières pour un montant de quelques 2 900 000 euros. La majorité elle-même estime la perte pour les années à venir à 3 millions d'euros, ce qui est probablement en dessous de la vérité puisque les recettes des additionnels au précompte immobilier sont surestimées de près de 666 000 euros. Dès lors le déficit réel est sans aucun doute plus proche de 4 millions d'euros que de 3 millions, soit environ 10 % du budget ordinaire !

La majorité nous présente comme une grande victoire deux mesurées : le recul de 5 % des dépenses de fonctionnement et le non remplacement de 4 personnes qui partent à la retraite. Ces décisions pèsent environ 200 000 euros par an.

La majorité avance aussi la croissance zéro des dépenses de transfert au profit des ASBL communales. C'est un leurre, dans la mesure où cette décision ne s'applique pas aux 2 principaux postes, à savoir le CPAS et la zone de police.

Donc, en résumé, face à un trou budgétaire de près de 4 millions d'euros par an, la majorité se flatte d'économies de 200 000 euros ! **C'est complètement irresponsable.**

En fait, le vrai débat budgétaire viendra plus tard, dans quelques mois, puisque la commune est désormais sous la tutelle de la région de Bruxelles Capitale, avec laquelle la majorité doit négocier un plan de redressement en mesure de combler endéans les 5 ans le déficit de 4 millions d'euros.

La tactique de la majorité est cousue de fil blanc. Elle attend que les élections du 10 juin soient passées pour entamer le vrai débat sur les mesures financières à prendre. Et elle mettra sur le dos de la région les sacrifices à consentir, alors que la diminution de la dotation régionale n'explique qu'une petite partie du problème.

Une fois de plus, la majorité préfère la tactique de la poudre aux yeux en essayant de masquer l'ampleur du problème plutôt que de l'affronter résolument.

**Guillebert de Fauconval**  
Conseiller Communal GM

## CPAS Le Centre Public d'Action Sociale

Qui dit CPAS, pense souvent "revenu d'intégration". Mais le rôle du CPAS ne se limite pas à cette aide financière. Le CPAS est aussi appelé à accorder beaucoup d'autres aides : en matière de logement, de fourniture d'énergie, de santé, de guidance et de conseils, de surendettement, de pensions alimentaires et aussi en faveur des personnes âgées, des demandeurs d'asile, des personnes sans-abri, des personnes en séjour illégal, des enfants et des étudiants,...

Le but de l'aide sociale est de permettre à mener **une vie conforme à la dignité humaine**. Notre rôle est donc d'offrir un véritable soutien à toute personne en difficulté.

Vos représentants **GM** au CPAS sont Jeannine Bedin-Kempeneers et Philippe Hoevenaeghel. Tous deux sont membres du Conseil de l'Action Sociale (organe qui définit la politique générale et vote les différents budgets). Et plus particulièrement, Jeannine est membre du Comité Spécial de l'Accueil et de l'Hébergement des Seniors et du Bureau Permanent et Philippe est membre du Comité Spécial du Service Social (comité qui statue sur les demandes d'aide).

Si vous avez besoin d'une information, d'un conseil, d'une aide, n'hésitez pas à frapper à la porte du CPAS : Rue du Loutrier 69, à 1170 Bruxelles : Tél. : 02/663.08.00

**Philippe Hoevenaeghel et Jeannine Kempeneers**  
Conseillers CPAS pour GM

# LE PARC SPORTIF DES 3 TILLEULS



Watermael-Boitsfort possède de merveilleuses infrastructures sportives, mais sont-elles réellement bien exploitées ? Le Parc Sportif des 3 Tilleuls est aujourd'hui un joyau terni par un manque d'objectifs sportifs, par un manque de politique sportive.

Ce Parc, je le connais depuis l'âge de mes 4 ans, c'était en 1962. J'en ai arpenté les allées, depuis l'ancienne plaine des jeux, en bas du parc, près des champs du couvent... jusqu'au terrain de hockey qu'occupe aujourd'hui le Calypso.

Mon voisin de l'époque, n'était autre que RAOUL LEKIME, ancien directeur du calypso, il m'a «nourri» du fonctionnement de ce parc et de la piscine, qui m'a nourri de l'amour du sport, et cela malgré les aléas de la politique.



Ma connaissance du Parc me vient également des nombreuses années, pendant lesquelles j'ai travaillé pour le Calypso comme maître-nageur, et ensuite des années pendant lesquelles j'ai été Président du Swimming Club Calypso, mais aussi nageur compétitif, entraîneur, joueur de water-polo et cela, depuis 1972.

Enfin, ma connaissance me vient du fait que l'actuel Directeur du Parc, n'est autre qu'un de mes amis d'enfance avec qui j'ai partagé des heures de travail en piscine, mais également à l'université, et dans la vie privée et publique.

Mon désir est grand, aujourd'hui, dans le domaine sportif d'apporter ma pierre à l'édifice et de proposer une politique claire, transparente et progressiste afin qu'un maximum d'habitants de Watermael-Boitsfort, depuis nos jeunes bambins jusqu'aux seniors, depuis le pur amateur jusqu'au sportif «élite» puissent bénéficier de ces infrastructures exceptionnelles de la commune.

Tout le monde doit trouver sa place dans notre belle commune et je vous reviendrai régulièrement au travers du site **GM - www.1170.be** - ou de cet officieux pour vous rapporter ce qui bouge ou de qui bloque au Parc Sportif des 3 Tilleuls.

Avec **GM**, j'ai des idées auxquelles je souhaite donner vie !

**Michel Servais**  
Administrateur GM  
dans l'Asbl Parc Sportif des 3 Tilleuls



**Si, comme nous, vous souhaitez qu'à  
Watermael-Boitsfort, les choses bougent...  
Contactez-nous ou rejoignez-nous !**

**GM c'est une équipe  
ouverte et pluraliste**



**4 conseillers communaux :**  
Guillebert de Fauconval ① Jean-Claude Hariga ②  
Jan Verbeke ③ Cécile van Hecke ④

**2 conseillers CPAS :**  
Philippe Hoevenaeghel ⑤ et Jeannine Bedin-Kempeneers ⑥

**Des représentants dans les asbl communales :**  
*Parc Sportif des 3 Tilleuls :* Michel Servais et Arlette Baeyens-Verkruyssen  
*Vivre chez soi :* Hilde Soens et Jo Poortmans-Christen  
*La Venerie :* Marianne Poncelet et Emilie Janssen-Delacroix  
*L'ALE :* Andrée Vanwelde-Robert et Guillebert de Fauconval  
*Copainville-Maison des Jeunes :* Guy Devillers  
*Syndicat d'initiative :* Sonia Deprins et Jan Verbeke  
*Société coopérative Ville et Forêt :* Cécile van Hecke

**Tous sont actifs dans le bureau directeur avec :**  
Michel Keyzer, président – André Hoevenaeghel, trésorier  
Marie Pierre Ninanne, secrétaire et Paul Foriers, conseiller juridique.

**Depuis 7 années,  
le site [www.1170.be](http://www.1170.be) vous informe...  
et c'est pas du bidon !**

Pour recevoir un autocollant **GM** «j'aime Watermael-Boitsfort»,  
pour toutes questions ou infos sur le groupe **GM** ou pour  
contacter nos membres élus ou actifs : laissez un message sur  
notre répondeur téléphonique au 0476/734 555  
ou envoyez-nous un mail.  
Internet : [www.1170.be](http://www.1170.be)  
e-mail : [gm@1170.be](mailto:gm@1170.be)  
Courrier: Avenue Calypso 15 - 1170 Bxl  
Compte bancaire: 141-0525793-02

## 2007 Année du Scoutisme



**N**ous fêtons cette année le centième anniversaire du Scoutisme. Ce fut, en effet, en 1907 que le Général Britannique en retraite, Robert Baden-Powell, organisa le premier camp scout sur l'île de Brownsea et ce, avec une vingtaine de jeunes gens, issus de tous les milieux sociaux. Un nouveau mouvement pour les jeunes se créa et se développa assez rapidement. La première troupe de scouts se créa en 1911. Actuellement, nous sommes ± 160.000 scouts et guides en Belgique.

Le 29 avril dernier eut lieu à Bruxelles et environs le "Jambe", avec la participation de 90.000 scouts et guides. La matinée se déroula dans 5 parcs de Bruxelles. Vers 16h00, tout ce petit monde se retrouva au Stade Roi Baudouin pour la clôture des festivités, qui se déroulèrent en présence du Prince Philippe (qui fut louveteau dans sa jeunesse) ainsi que d'autres personnalités.

Le 22 février, jour du 150<sup>ème</sup> anniversaire de la naissance de Baden-Powell, une flamme fut allumée au tombeau de BP au Kenya, et prit la route pour arriver fin juillet sur l'île de Brownsea. Elle voyage à travers différents pays, portée par des marcheurs, coureurs, à dos de chameau, en bateau et passera également en Belgique. Une halte de cette flamme est, entre autre, prévue le 27 juillet vers 19h00 au musée Scouts et Guides à Leuven, Abbaye Sainte Gertrude.

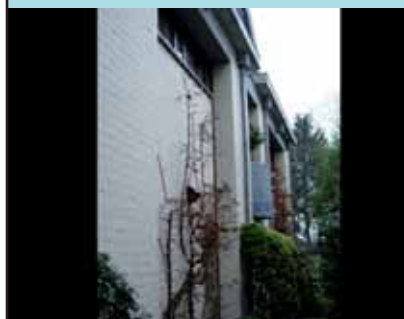
Le Jamboree Mondial du 100<sup>ème</sup> anniversaire du Scoutisme a lieu du 27 juillet au 8 août en Grande-Bretagne, on y attend ± 40.000 scouts et ce, d'environ 80 pays. Une cérémonie du lever du soleil sur un nouveau siècle de scoutisme aura lieu le 1<sup>er</sup> juillet dans les environs du Signal de Botrange.

La "Maison de la Bande Dessinée" – boulevard de l'Impératrice 1 à 1000 Bruxelles (Gare Centrale) fête également le centenaire du scoutisme, et met à l'honneur trois auteurs de la B.D.: Pierre Joubert, Jijé et Mitacq ainsi que des objets scouts, avec une partie de ma collection, jusqu'au 2 septembre 2007.

**André Hoevenaeghel**

Eh oui, qui l'eut cru, de nombreux élus et membres actifs de **GM** ont été scouts !!!  
Pour en savoir plus... [www.1170.be](http://www.1170.be)

Des chambres d'hôtes dans votre quartier  
**"Côté Jardin"**



70 avenue Wiener • 1170 Bruxelles  
Tél. 02 / 673 36 40  
<http://users.swing.be/cote.jardin>

**ACTIO S.C.R.L.**

**SOCIETE DE BIEN-ÊTRE  
ET SANTE  
NUTRITION CELLULAIRE**

**PAR SYMPATHIE**

**CABINET SERVAIS**